

# Hilfestellung für den Import der Schlaggrenzen für Rheinland-Pfalz

Mit dieser Hilfestellung möchten wir Sie bei Ihren ersten Schritten auf der 365FarmNet-Plattform unterstützen.

Um mit der Nutzung der Plattform optimal starten zu können, ist es sinnvoll, Ihre Flächengrenzen in **365FarmNet** einzutragen. Diese können Sie sowohl manuell anlegen oder **aus den Daten Ihres Agrarantrags** einlesen.

Jedes Bundesland nutzt ein eigenes Serviceportal für den Agrarantrag. In diesem Serviceportal finden Sie unter anderem Informationen zu Ihren Flächenstücken. Eine Exportfunktion für Shape-Dateien ist dort vorgesehen. Diese Dateien liefern die Schlaggrenzen für Ihren 365FarmNet Account.

Diese Anleitung hilft Ihnen beim **Einlesen der Schlaggrenzen mithilfe der Daten aus dem Agrarantrag für Rheinland-Pfalz** und begleitet Sie schrittweise.

## 1. Export der Daten aus dem Agrarantrag

Gehen Sie auf die Internetseite des Ministeriums für Umwelt, Landwirtschaft, Ernährung, Weinbau und Forsten von Rheinland-Pfalz.

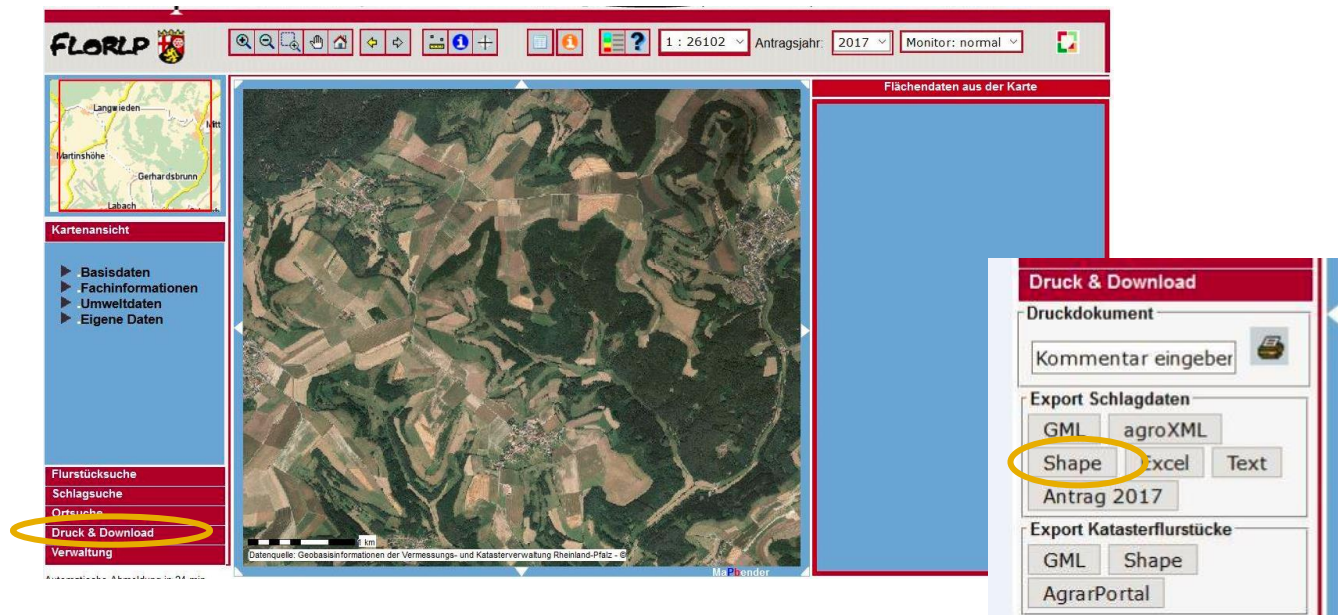
<https://www.flo.rlp.de/>

The screenshot shows the website interface for FLOrLP. On the left is a navigation menu with items like 'ZUGANG ZU FLORLP', 'ANLEITUNG', 'AKTUELLE INFORMATION', etc. The main content area features a 'Wichtiger Hinweis' box with text about downloading data. Below this is the title 'FLOrLP - Flächeninformationen Online' and a description of the system. At the bottom of the main content, there is a button labeled 'Zugang zum Angebot: FLOrLP' which is circled in yellow. To the right of the main content, there is a login section titled 'Flächeninformation Online FLOrLP' with input fields for 'Ihre Zugangskennung' and 'Und Ihr persönliches Kennwort', and an 'Anmelden' button.

Dort finden Sie den Button *FLOrLP*.

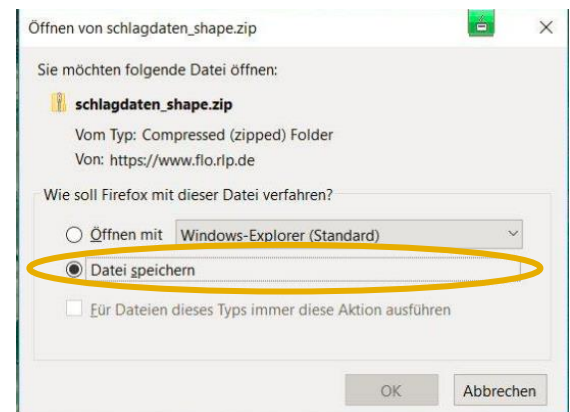
Klicken Sie darauf und geben Sie in die Anmeldung Ihren Benutzernamen und Ihr Passwort ein. Klicken Sie anschließend auf den Button *Anmelden*.

Es öffnet sich nun das Portal FLORLP mit Ihren persönlichen Daten. Im linken Teil der Seite gibt es ein Auswahlmenü mit verschiedenen Funktionen.



Klicken Sie nun auf die Funktion **Druck & Download** und es öffnet sich ein Untermenü. Wählen Sie hier im Reiter *Export Schlagdaten* das Format *Shape* aus.

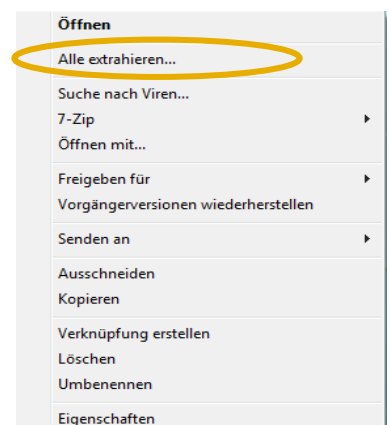
Klicken Sie darauf und es erscheint ein Informationsfenster. Klicken Sie auf *Datei speichern* und **speichern** Sie diesen Ordner auf Ihrem PC so ab, dass Sie ihn im Anschluss wieder leicht finden können. Dieser Ordner ist nun als ZIP-Datei auf Ihrem Computer gespeichert.



## 2. Umwandlung der ZIP-Dateien

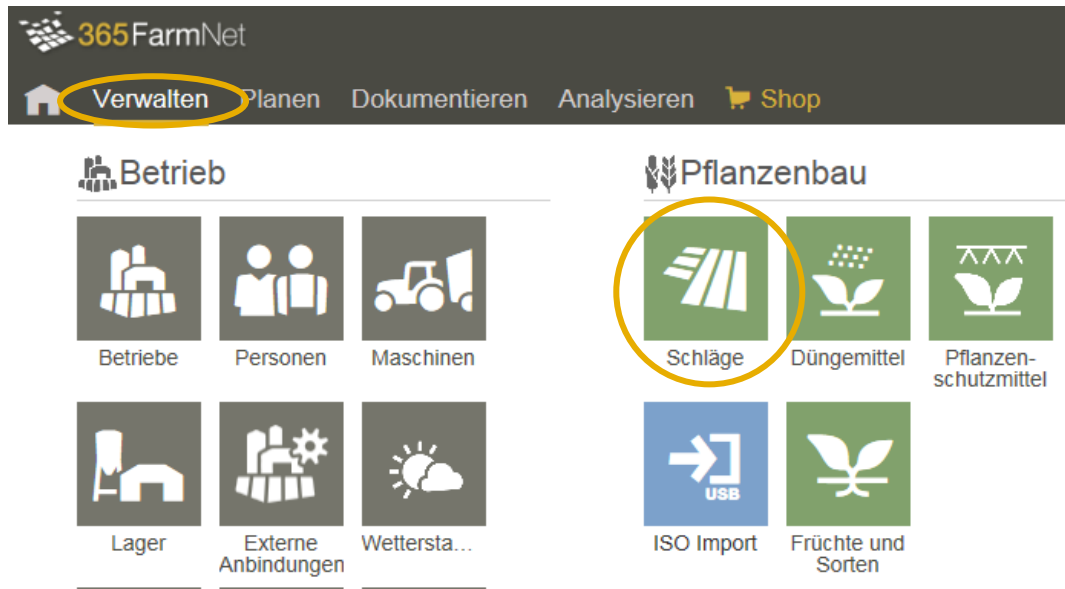
Um die in dem ZIP-Ordner enthaltenen Flächenstücke in die 365FarmNet-Plattform einlesen zu können, muss der Ordner erst noch umgewandelt werden. Gehen Sie dafür an den Speicherort des Ordners, machen Sie einen Rechtsklick auf den Ordner und klicken Sie auf **Alle extrahieren ...** und dann auf den Button **Extrahieren**.

Nun haben Sie einen Ordner mit Ihren Flächenstücken, der nicht mehr als ZIP-Datei gespeichert ist, sondern für das Importieren in die 365FarmNet-Plattform geeignet ist.

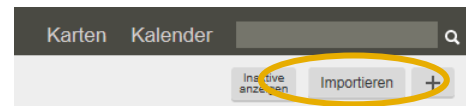


### 3. Import der Flächenstücke in die 365FarmNet-Plattform

Öffnen Sie nun die 365FarmNet-Plattform und klicken Sie auf **Verwalten** und anschließend **Schläge**.

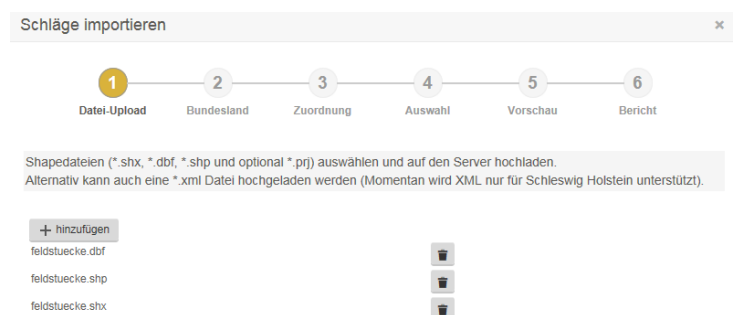


Im rechten oberen Bereich finden Sie den Button **Importieren**. Klicken Sie bitte darauf, es öffnet sich das Fenster „Schläge importieren“. Nun führt Sie das Programm schrittweise durch den Import Ihrer Feldstücke in die 365FarmNet-Plattform.

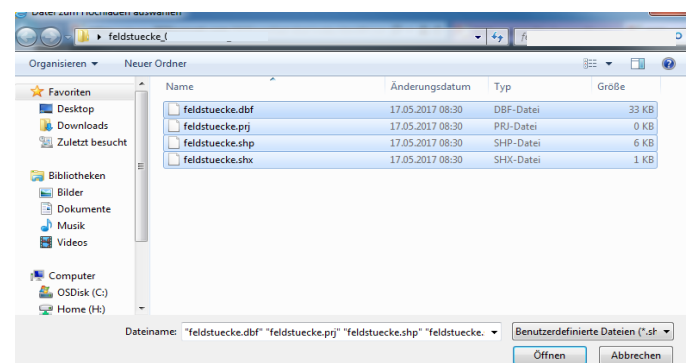


#### Datei-Upload

Klicken Sie auf den Button **hinzufügen** und es öffnet sich ein Fenster. Wählen Sie nun den Ordner aus, in dem Sie die Dateien Ihrer Schläge gespeichert haben.



Markieren Sie alle **Dateien** dieses Ordners und klicken Sie auf **Öffnen**. Sie sehen nun ausgewählte Dateien im Fenster von 365FarmNet.



Klicken Sie bitte auf **weiter**.

## Bundesland

Wählen Sie das Bundesland **Rheinland-Pfalz** aus und klicken Sie auf **Weiter**.

## Auswahl

Sie sehen nun eine **Auflistung Ihrer Schläge**. Sie können nun alle Schläge oder eine Auswahl der Schläge auswählen, die Sie in die 365FarmNet-Plattform importieren möchten, indem Sie das Häkchen gesetzt lassen oder entfernen.

## Vorschau

Sie erhalten nun auf einer Karte eine **Vorschau der Schläge**, die Sie importieren. Bitte überprüfen Sie, ob die angegebenen Feldgrenzen mit Ihren Schlägen übereinstimmen. Wenn diese Auswahl richtig ist, klicken Sie auf **Weiter**. Möchten Sie noch eine Änderung vornehmen, klicken Sie auf **zurück**.

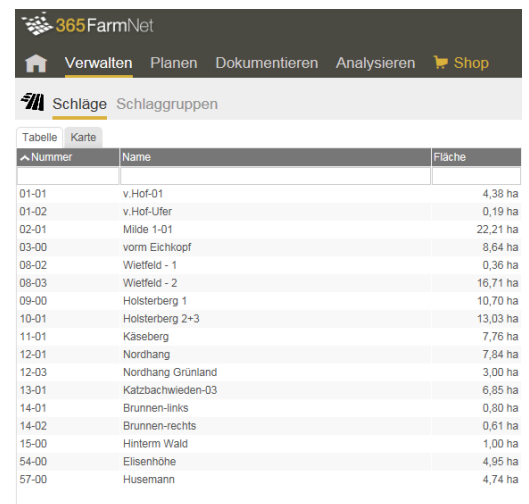
## Bericht

Nun sehen Sie eine **Zusammenfassung der Schläge**, die Sie importieren. Wenn diese Zusammenfassung richtig ist, klicken Sie auf **Übernehmen**. Wenn Sie noch Änderungen vornehmen möchten, klicken Sie wieder auf **Zurück** und ändern die Auswahl.

Unter **Verwalten** → **Schläge** sehen Sie nun eine tabellarische Auflistung Ihrer Schläge oder können sich diese in der Karte anzeigen lassen.

Ergänzen Sie für den einzelnen Schlag individuell wichtige Parameter wie Bodenart, Nutzung etc. indem Sie einen Schlag anklicken. Es öffnet sich ein neues Fenster mit den Detailinformationen zu dem jeweiligen Schlag mit der Luftbildansicht.

Bei Fragen steht Ihnen unser Support gerne montags bis freitags von 8-17 Uhr unter 00800 365 365 36 oder [support@365farmnet.com](mailto:support@365farmnet.com) zur Verfügung.



Nummer	Name	Fläche
01-01	v.Hof-01	4,38 ha
01-02	v.Hof-Ufer	0,19 ha
02-01	Milde 1-01	22,21 ha
03-00	vorm Eichkopf	8,64 ha
08-02	Wietfeld - 1	0,36 ha
08-03	Wietfeld - 2	16,71 ha
09-00	Holsterberg 1	10,70 ha
10-01	Holsterberg 2+3	13,03 ha
11-01	Käseberg	7,76 ha
12-01	Nordhang	7,84 ha
12-03	Nordhang Grünland	3,00 ha
13-01	Katzbachwiesen-03	6,85 ha
14-01	Brunnen-links	0,80 ha
14-02	Brunnen-rechts	0,61 ha
15-00	Hinterm Wald	1,00 ha
54-00	Eisenhöhe	4,95 ha
57-00	Husemann	4,74 ha

