

Hilfestellung für den Import der Schlaggrenzen für Bayern

Mit dieser Hilfestellung möchten wir Sie bei Ihren ersten Schritten auf der 365FarmNet-Plattform unterstützen.

Um mit der Nutzung der Plattform optimal starten zu können, ist es sinnvoll, Ihre Flächengrenzen in **365FarmNet** einzutragen. Diese können Sie sowohl manuell anlegen oder **aus den Daten Ihres Agrarantrags** einlesen.

Jedes Bundesland nutzt ein eigenes Serviceportal für den Agrarantrag. In diesem Serviceportal finden Sie unter anderem Informationen zu Ihren Flächenstücken. Eine Exportfunktion für Shape-Dateien ist dort vorgesehen. Diese Dateien liefern die Schlaggrenzen für Ihren 365FarmNet Account.

Diese Anleitung hilft Ihnen beim **Einlesen der Schlaggrenzen mithilfe der Daten aus dem Agrarantrag für Bayern** und begleitet Sie schrittweise.

1. Export der Daten aus dem Agrarantrag

Gehen Sie auf die Internetseite des Serviceportals des Bayerischen Staatsministeriums für Ernährung, Landwirtschaft und Forsten.

www.stmelf.bayern.de/ibalis



The screenshot shows the iBALIS website interface. At the top left is the iBALIS logo. At the top right is the logo of the Bayerisches Staatsministerium für Ernährung, Landwirtschaft und Forsten. The main content area features a large image of a rural landscape. On the left side of this image, there is a text box with the following content:

iBALIS
Serviceportal für die bayerische Landwirtschaft

Das integrierte Bayerische Landwirtschaftliche Informationssystem (iBALIS) ist ein Serviceportal der bayerischen Landwirtschaftsverwaltung.

Es bietet umfangreiche elektronische Unterstützung für die landwirtschaftlichen Betriebe. Die bewirtschafteten Flächen lassen sich damit effektiv verwalten, der Mehrfachtantrag mit GIS-Unterstützung stellen und flächenbezogene Informationen jederzeit abrufen.

Below this text is a button labeled **Bei iBALIS anmelden**, which is circled in yellow. To the right of the main content area is a login form titled **Anmeldung**. The form includes the following fields:

- Domäne: HIT
- Benutzername: [input field]
- Passwort: [input field]

At the bottom of the page, there are three service tiles:

- ZID**: Meldung von Zahlungsansprüchen in der Zentralen InVeKoS-Datenbank.
- HI-Tier**: Meldung von Zu- und Abgängen bei Tieren in der HI-Tier Datenbank.
- Nährstoffbilanz Bayern**: Berechnungen nach der Düngeverordnung.

Im linken Teil der Internetseite finden Sie einen Button *Bei iBALIS anmelden*.

Klicken Sie darauf und geben Sie bei der Anmeldung Ihren Benutzernamen und Ihr Passwort ein. Klicken Sie anschließend auf den Button *Anmelden*.

Es öffnet sich nun das Portal iBALIS mit Ihren persönlichen Daten. Im linken Teil der Seite gibt es ein Auswahlmü mit verschiedenen Funktionen.

Klicken Sie auf die Funktion **Betriebsinformation**. Es öffnet sich ein Untermenü. Klicken Sie nun auf **Datenexport**.

Wählen Sie die Funktion **Eigene Flächendaten exportieren**.

Datenexport Übersicht

Eigene Flächendaten exportieren
Abfrage von Flächendaten für die eigenen Flächen erstellen

- Start ▶
- Förderwegweiser ▶
- Betriebsinformation** ▶
- Betriebsinformation ▶
- Stammdaten ▶
- Betriebstypen ▶
- Planungshilfe Greening ▶
- Datenweitergabe ▶
- Datenexport** ▶
- Feldstückskarte ▶
- Anträge ▶
- Meldungen ▶
- Listen ▶
- Hilfe ▶

Sie haben jetzt die Möglichkeit zu entscheiden, ob Sie alle Schlaggrenzen oder nur eine Auswahl exportieren möchten. Wählen Sie den Umfang aus und klicken Sie auf den Button **Abfrage** durchführen.

Sie erhalten nun eine Bestätigung über Ihre Abfrage vom Programm. Klicken Sie nun auf den Button **Ergebnisse**.

Bestätigung

Es wurde mit folgenden Daten am 24.10.2017 um 08:12:12 eine Anfrage an das System geschickt:

▶ Eigene Flächendaten

Neue Abfrage eigener Flächendaten ▶ **Ergebnisse** ▶

In der Auflistung der Ergebnisse haben Sie nun die Möglichkeit, die Schlaggrenzen in einem ZIP-Ordner herunterzuladen. Klicken Sie auf den **ZIP** und es erscheint ein Informationsfenster.

Beschreibung	Download	Status
Eigene Flächendaten	↓ ZIP	erfolgreich abgeschlossen

Möchten Sie „...“ von „stmelf.bayern.de“ öffnen oder speichern?

Öffnen

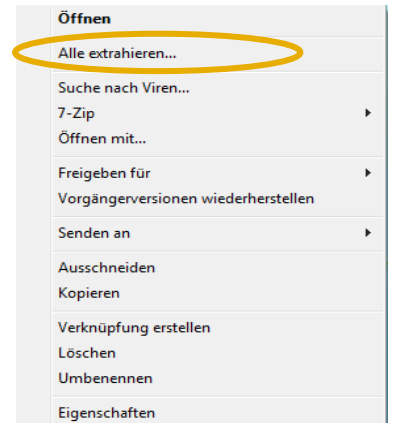
Klicken Sie auf den kleinen **Pfeil** und **Speichern unter** und speichern Sie diesen Ordner auf Ihrem PC so ab, dass Sie ihn im Anschluss wieder leicht finden können.

Dieser Ordner ist nun als ZIP-Datei auf Ihrem Computer gespeichert.

2. Umwandlung der ZIP-Dateien

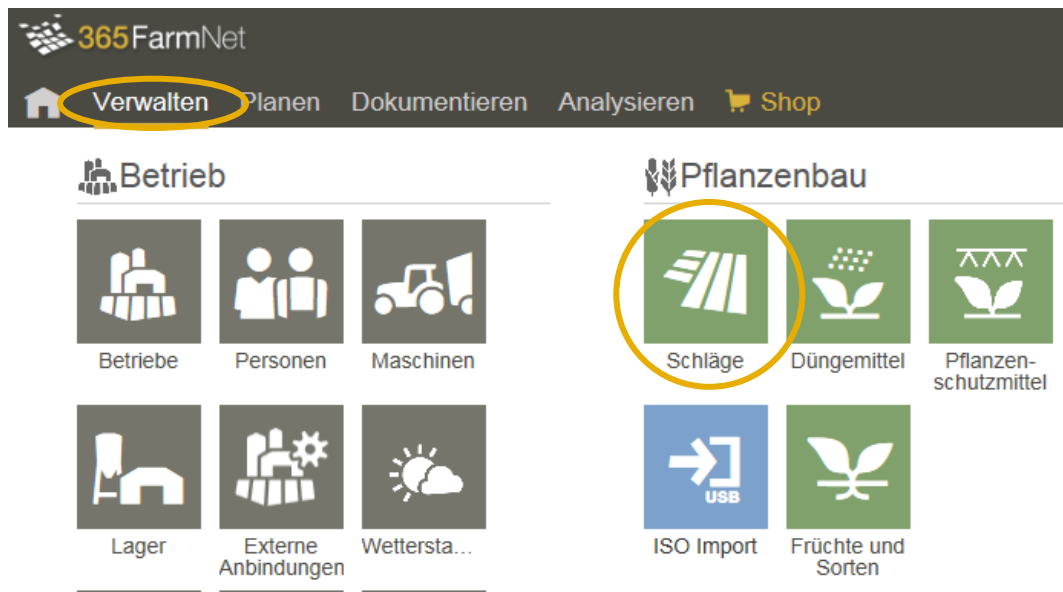
Um die in dem ZIP-Ordner enthaltenen Flächenstücke in die 365FarmNet-Plattform einlesen zu können, muss der Ordner erst noch umgewandelt werden. Gehen Sie dafür an den Speicherort des Ordners, machen Sie einen Rechtsklick auf den Ordner und klicken Sie auf **Alle extrahieren ...** und dann auf den Button **Extrahieren**.

Nun haben Sie einen Ordner mit Ihren Flächenstücken, der nicht mehr als ZIP-Datei gespeichert ist, sondern für das Importieren in die 365FarmNet-Plattform geeignet ist.

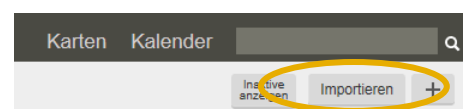


3. Import der Flächenstücke in die 365FarmNet-Plattform

Öffnen Sie nun die 365FarmNet Plattform und klicken Sie auf *Verwalten* und anschließend *Schläge*.



Im rechten oberen Bereich finden Sie den Button **Importieren**. Klicken Sie bitte darauf, es öffnet sich das Fenster „Schläge importieren“. Nun führt Sie das Programm schrittweise durch den Import Ihrer Feldstücke in die 365FarmNet-Plattform.

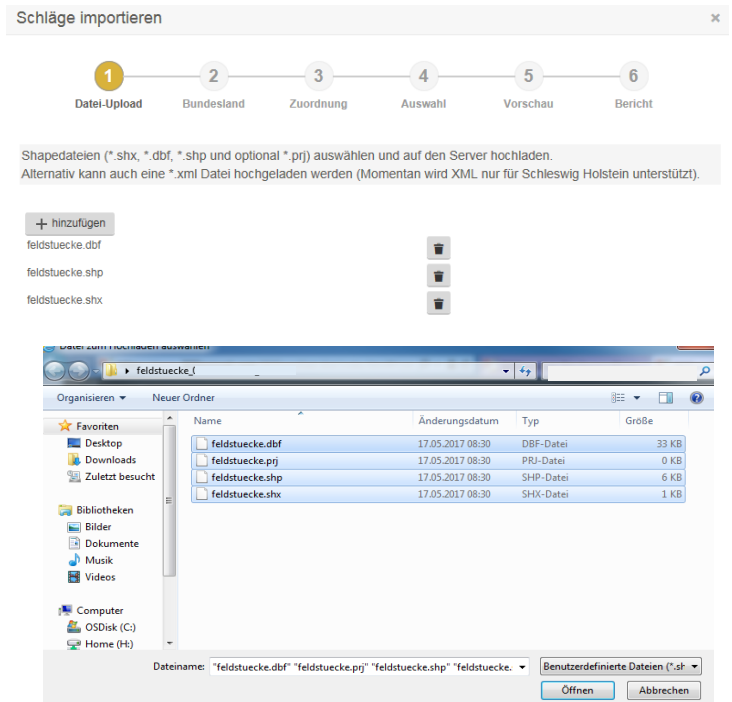


Datei-Upload

Klicken Sie auf den Button **hinzufügen** und es öffnet sich ein Fenster. Wählen Sie nun den Ordner aus, in dem Sie die Dateien Ihrer Schläge gespeichert haben.

Markieren Sie alle **Dateien** dieses Ordners und klicken Sie auf **Öffnen**. Sie sehen nun ausgewählte Dateien im Fenster von 365FarmNet.

Klicken Sie bitte auf **weiter**.



Bundesland

Wählen Sie das Bundesland **Bayern** aus und klicken Sie auf **Weiter**.

Auswahl

Sie sehen nun eine **Auflistung Ihrer Schläge**. Sie können nun alle Schläge oder eine Auswahl der Schläge auswählen, die Sie in die 365FarmNet-Plattform importieren möchten, indem Sie das Häkchen gesetzt lassen oder entfernen.

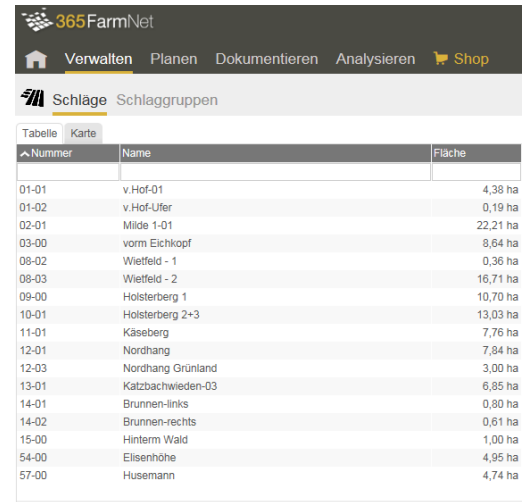
Vorschau

Sie erhalten nun auf einer Karte eine **Vorschau der Schläge**, die Sie importieren. Bitte überprüfen Sie, ob die angegebenen Feldgrenzen mit Ihren Schlägen übereinstimmen. Wenn diese Auswahl richtig ist, klicken Sie auf **Weiter**. Möchten Sie noch eine Änderung vornehmen, klicken Sie auf **zurück**.

Bericht

Nun sehen Sie eine **Zusammenfassung der Schläge**, die Sie importieren. Wenn diese Zusammenfassung richtig ist, klicken Sie auf **Übernehmen**. Wenn Sie noch Änderungen vornehmen möchten, klicken Sie wieder auf **Zurück** und ändern die Auswahl.

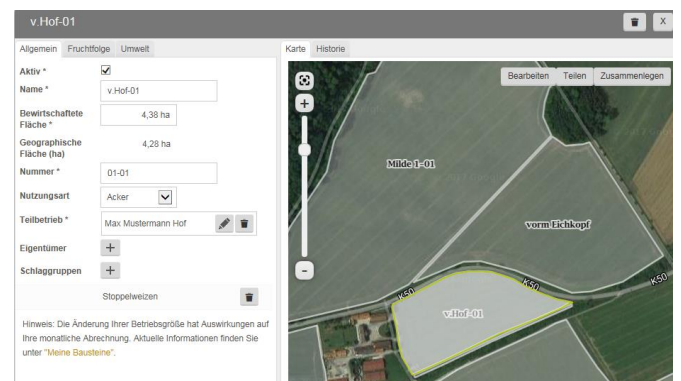
Unter Verwalten → Schläge sehen Sie nun eine tabellarische Auflistung Ihrer Schläge oder können sich diese in der Karte anzeigen lassen.



The screenshot shows the '365FarmNet' interface with the 'Verwalten' menu selected. The 'Schläge' section is active, displaying a table of fields. The table has columns for 'Nummer', 'Name', and 'Fläche'.

Nummer	Name	Fläche
01-01	v.Hof-01	4,38 ha
01-02	v.Hof-Ufer	0,19 ha
02-01	Milde 1-01	22,21 ha
03-00	vorm Eichkopf	8,64 ha
08-02	Wietfeld - 1	0,36 ha
08-03	Wietfeld - 2	16,71 ha
09-00	Holsterberg 1	10,70 ha
10-01	Holsterberg 2+3	13,03 ha
11-01	Käseberg	7,76 ha
12-01	Nordhang	7,84 ha
12-03	Nordhang Grünland	3,00 ha
13-01	Katzbachwiesen-03	6,85 ha
14-01	Brunnen-links	0,80 ha
14-02	Brunnen-rechts	0,61 ha
15-00	Hinterm Wald	1,00 ha
54-00	Eisenhöhe	4,95 ha
57-00	Husemann	4,74 ha

Ergänzen Sie für den einzelnen Schlag individuell wichtige Parameter wie Bodenart, Nutzung etc. indem Sie einen Schlag anklicken. Es öffnet sich ein neues Fenster mit den Detailinformationen zu dem jeweiligen Schlag mit der Luftbildansicht.



Bei Fragen steht Ihnen unser Support gerne montags bis freitags von 8-17 Uhr unter 00800 365 365 36 oder support@365farmnet.com zur Verfügung.